

---

## Fiche synthèse

# LE CATALOGUE IMPACT REPORTING AND INVESTMENT STANDARDS (IRIS)

---

## Résumé

Impact Reporting and Investment Standards (IRIS) est un catalogue en ligne<sup>1</sup> recensant des indicateurs de performance à l'intention des acteurs de l'investissement d'impact (impact investing). Il s'agit d'une initiative chapeautée par le Global Impact Investing Network (GIIN).

---

## Histoire

Le catalogue a été élaboré en 2008 par la Rockefeller Foundation, appuyée notamment par Acumen et B Lab. Ces acteurs se sont ensuite regroupés pour constituer, en 2009, **le GIIN, un organisme à but non lucratif** qui est désormais responsable de la gestion et la mise en valeur des indicateurs IRIS ainsi que de certains projets associés ayant pour but de développer l'investissement d'impact.

---

<sup>1</sup> Plusieurs documents cités en référence dans la fiche synthèse sont en anglais.



## Méthode

IRIS est un catalogue d'indicateurs. Ces indicateurs peuvent chercher à mesurer la performance financière, opérationnelle, environnementale ou sociale d'une organisation.

Il incombe aux utilisateurs (généralement des financiers qui souhaitent allouer des fonds en fonction de considérations sociales et environnementales plutôt qu'uniquement financières) de sélectionner les indicateurs qui leur conviennent. Pour le moment, il existe **559 indicateurs, autant qualitatifs** que quantitatifs, associés aux secteurs suivants : agriculture, éducation, énergie, environnement, services financiers, santé, logement, protection du territoire, eau et autre.

1  
•  
•

**Déterminer à quoi serviront ces indicateurs** (par exemple, communiquer l'impact social de ses investissements avec ses membres, évaluer l'atteinte d'un objectif social ou environnemental, mesurer la performance des investissements).

2  
•  
•

**Déterminer quelle information obtenir pour atteindre cet objectif** (en se posant par exemple les questions suivantes : Quelle information sera utile aux parties prenantes ? Quels sont les objectifs à atteindre ?).

3  
•  
•

**Déterminer comment les données seront organisées** (en se demandant : Les mêmes indicateurs serviront-ils à mesurer tous les investissements ? Seront-ils spécifiques à chaque secteur d'activité, ou un peu des deux ?).

4

**Sélectionner les indicateurs appropriés dans la base IRIS** en fonction des réponses obtenues précédemment.

## Exemples d'indicateurs tirés de la base IRIS

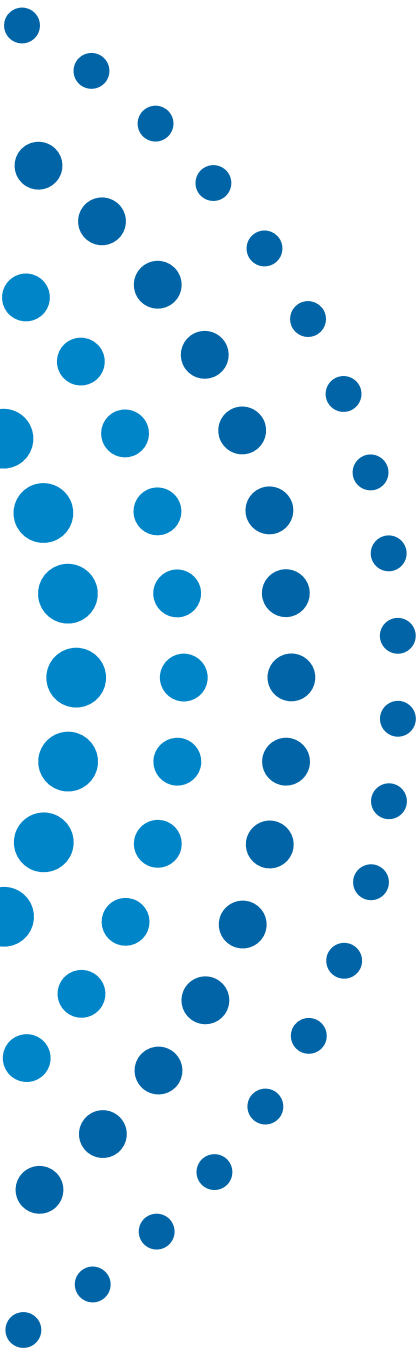
- Cibles sociales et environnementales (OD4091) : décrit les cibles sociales et environnementales quantifiables identifiées par l'organisation
- Clients individuels (PI4060) : nombre d'individus uniques qui ont été clients de l'organisation durant la période étudiée
- Économie d'eau résultant des services vendus (PI2884) : volume d'économie d'eau résultant des services vendus par l'organisation durant la période étudiée

## Portée et limites

**L'un des avantages d'IRIS est que l'accès aux indicateurs est facile et entièrement gratuit.** Un autre avantage d'IRIS est de fournir une base qui permet éventuellement la comparaison entre les différents utilisateurs des mêmes indicateurs. L'IRIS diffuse aussi sur son site les rapports des utilisateurs qui souhaitent les partager en ligne.

**Cependant, tel qu'indiqué par le GIIN lui-même, la sélection d'indicateurs n'est qu'une seule étape dans un processus d'évaluation des impacts.** IRIS ne permet pas d'outiller l'utilisateur lors de ces autres étapes que sont par exemple la collecte, l'analyse et la vérification des données (2016, p. 1 et 7).

En somme, il ne s'agit pas d'une méthode qui guidera à proprement parler à travers une démarche d'évaluation des impacts, mais plutôt d'une banque d'indicateurs qui pourra inspirer lors d'une étape de cette démarche (MaRS, 2016). **Enfin, en fournissant des standards, IRIS, facilite une certaine comparaison des investissements et l'agrégation des informations.**



---

## Usages

**Il n’y a pas d’usage connu de cette banque d’indicateurs dans le milieu de la finance solidaire au Québec.** Au Canada, l’initiative pour la finance sociale de la Banque Royale du Canada est répertoriée sur la base de données des utilisateurs des indicateurs IRIS.

La banque Triodos en Europe, dont le modèle a inspiré Impak finance, un nouveau venu en 2016 dans le domaine de l’investissement d’impact au Canada, est également fortement associé aux indicateurs IRIS.

Le Global Value Exchange, piloté par Social Value UK, vise à répertorier plusieurs bases d’indicateurs à l’intention surtout des acteurs de l’investissement d’impact. Il reprend donc les indicateurs d’IRIS, auxquelles s’ajoutent d’autres bases de données moins volumineuses (Society Outcome Matrix, Sustainable Development Goals, HACT Value Bank, New Economy Unit Costs, TEEB Eco-System Services, etc.).

Le Social Impact Assessment Methodology Toolkit (SIAMT), développé par la Finance Alliance for Sustainable Trade (FAST), organisation internationale surtout active dans les pays en développement et dont le siège social est à Montréal, est un bon exemple de cadre de mesure de la performance plus exhaustif qui s’appuie sur les indicateurs IRIS. Ce cadre est spécifiquement adapté à l’évaluation de projets agricoles et forestiers dans les pays en développement.

---

## Références

Global Impact Investing Network (GIIN). (2017). IRIS Catalog.  
Repéré à [iris.thegiin.org/metrics](https://iris.thegiin.org/metrics)

Global Impact Investing Network (GIIN). (2016). Getting started with IRIS.  
Repéré à [iris.thegiin.org/guide/getting-started-guide/summary](https://iris.thegiin.org/guide/getting-started-guide/summary)

MaRS Center for Impact Investing. (2016). Impact Reporting & Investment Standards (IRIS).  
Repéré à [impactinvesting.marsdd.com/simt/impact-reporting-investment-standards-iris/](https://impactinvesting.marsdd.com/simt/impact-reporting-investment-standards-iris/)

Global Impact Investing Network (GIIN). (2016). Royal Bank of Canada - Social Finance Initiative.  
Repéré à [iris.thegiin.org/users/profile/royal-bank-of-canada-social-finance-initiative](https://iris.thegiin.org/users/profile/royal-bank-of-canada-social-finance-initiative)

Global Impact Investing Network (GIIN). (2016). Triodos Investment Management.  
Repéré à [iris.thegiin.org/users/profile/triodos-investment-management](https://iris.thegiin.org/users/profile/triodos-investment-management)

Global Value Exchange. (2017).  
Repéré à [globalvaluexchange.org](https://globalvaluexchange.org)

Finance Alliance for Sustainable Trade. (FAST International). (2011). Building a Common Framework for Impact Assessment.  
Repéré à [fastinternational.org/assets/reports/indicators/FAST%20SIAMT%201.0%20Full%20Report.pdf](https://fastinternational.org/assets/reports/indicators/FAST%20SIAMT%201.0%20Full%20Report.pdf)

Cette fiche est produite par Territoires innovants en économie sociale et solidaire (TIESS) dans le cadre d'un projet sur l'évaluation de l'impact et des retombées des entreprises collectives et des organisations sociales sur le développement des territoires.

Cette série de fiches synthèses présente une brève description des principaux outils et méthodes en circulation dans le domaine de la mesure d'impact social au Québec et à l'international.

[www.tiess.ca](http://www.tiess.ca)

Avril 2017

## Contributions

**Rédaction :** Gabriel Salathé-Beaulieu, TIESS en collaboration avec Marie J. Bouchard, UQAM, Émilien Gruet, TIESS, Bryn Sadownik, Vancity Community Foundation – Demonstrating Value et Maude Léonard UQAM.

**Édition :** Carole Couturier, Édith Forbes

**Révision linguistique :** Nicolas Therrien

**Graphisme :** Studio créatif COLOC – coop de travail – [www.coloc.coop](http://www.coloc.coop)

Ce projet bénéficie du soutien financier du ministère de l'Économie, de la Science et de l'Innovation du Québec (MESI).

